

Naše zn.: 27784/2021-SŽ-SSZ-OVZ  
Vyřizuje: Ing. Martin Kosmál  
Mobil: 602 741 737  
E-mail: kosmal@spravazeleznic.cz

## **„Rekonstrukce výpravní budovy v žst. Teplice v Čechách“**

### **Vysvětlení zadávací dokumentace - Dodatek č. 7**

V souladu s ust. § 98 zákona č. 134/2016 Sb., o zadávání veřejných zakázek, v platném znění a s odvolání na znění článku 7 Dílu 1 - Požadavky a podmínky pro zpracování nabídky, Části 2 - Pokyny pro dodavatele Zadávací dokumentace, odpovídáme na dotazy dodavatele takto:

***V úvodu zveřejňujeme v náhradním termínu (+5 pracovních dnů) odpovědi na dotazy č. 25 - 33:***

#### **Dotaz č.25:**

XLS Rekonstrukce VB v žst Teplice v Čechách zm01 210809– SO 90-90

V předaném soupisu prací SO 90-90 jsou uvedeny položky:

4	015460R.911 911	Poplatek za likvidaci odpadů nekontaminovaných zaříděného do Katalogu odpadů pod kódem <b>17 04 11</b> , včetně dopravy Poplatek za likvidaci odpadů nekontaminovaných zaříděného do Katalogu odpadů pod kódem 17 04 11, včetně dopravy <b>SO 01-22-01 0.4=0.400 [A]</b> <b>Celkem: A=0.400 [B]</b>	T	0,400
5	015461R.912 912	Poplatek za likvidaci odpadů nekontaminovaných zaříděného do Katalogu odpadů pod kódem <b>16 02 14</b> , včetně dopravy Poplatek za likvidaci odpadů nekontaminovaných zaříděného do Katalogu odpadů pod kódem 16 02 14, včetně dopravy <b>SO 01-22-01 0.4=0.400 [A]</b> <b>Celkem: A=0.400 [B]</b>	T	0,400

V části SO 01-22-01 jsou uvedeny položky:

90	997013631R.902 902	Poplatek za uložení stavebního odpadu na skládce (skládkovné) směsného stavebního a demoličního zaříděného do Katalogu odpadů pod kódem <b>17 09 04</b> , včetně doprav <b>SO 01-22-01 98.217=98.217 [A]</b> <b>Celkem: A=98.217 [B]</b>	T	98,217
----	--------------------	--	---	--------

1. Ceny uvedené vsouboru cen je doporučeno upravit podle aktuálních cen místně příslušné skládky odpadů.
2. Uložení odpadů neuvedených vsouboru cen se oceňuje individuálně.
3. Vcenách je započítán poplatek za ukládání odpadu dle zákona 185/2001 Sb.
4. Případné drcení stavebního odpadu lze ocenit souborem cen 997 00-60 Drcení stavebního odpadu z katalogu 800-6 Demolice objektů.

EVIDENČNÍ POLOŽKA. Neoceňovat v objektu SO/PS, položka se oceňuje pouze v objektu SO 90-90

91	997013847R.910	910	Poplatek za uložení stavebního odpadu na skládce (skládkovné) asfaltového s obsahem dehtu zatříděného do Katalogu odpadů pod kódem <b>17 03 01</b> , včetně dopravy	T	12,738
SO 01-22-01 12.738=12.738 [A]					
Celkem: A=12.738 [B]					
EVIDENČNÍ POLOŽKA. Neoceňovat v objektu SO/PS, položka se oceňuje pouze v objektu SO 90-90					

**Žádáme zadavatele o provedení opravy v soupisu prací SO 90-90.**

**Odpověď č.25:**

*V soupisu prací SO 90-90 byla opraven text ve výkazu výměr pol. č. 4 a 5. Obě položky navazují na likvidaci odpadů z SO 01-36-01.*

**Dotaz č.26:**

ZST Teplice\_PDPS\02\_PD\_1\_nastupiste\E.2\_Pozemní-obj\E.2.4\_SO-012401\_Orientační-systém

V technické zprávě „SO\_012401 E.2.4.1 Technická zpráva“ je uvedeno.

**7 Technické řešení**

**7.1.1 Tabule T1**

*Tabule s názvem stanice a logem ŽST. Tabule bude zavěšena na dřevěný průvlak přístřešku*

*1. nástupiště na pomocnou konstrukci.*

*Použití: Exteriér*

*Informace: Jednostranně*

*Osvětlení: Ano*

*Šířka: 5140mm*

*Výška: 600mm*

*Spodní hrana: 2500mm nad UT*

Kontrolou soupisu prací XLS\_Rekonstrukce\_VB\_v\_žst\_Teplice\_v\_Čechách\_210804, části SO 01-24-01 Orientační systém nástupiště č. 1 bylo zjištěno, že Tabule T1 není v soupise prací uvedena.

**Žádáme zadavatele o provedení doplnění položky pro ocenění tabule T**

**Odpověď č.26:**

Přílohou tohoto vysvětlení zadávací dokumentace je projekt „Teplice ON – oprava 1. nástupiště včetně přístřešku v žst. Teplice v Čechách“ z 10/2020, který nahrazuje původně zveřejněný projekt se stejným názvem - s datem 6/2020 (verze k připomínkám).

V této aktuální verzi projektu se již Tabule T1 nevyskytuje. Do soupisu prací se tudíž tabule T1 nedoplňuje.

**Dotaz č.27:**

XLS\_Rekonstrukce\_VB\_v\_žst\_Teplice\_v\_Čechách\_zm01\_210809– SO 01-24-01 Orientační systém nástupiště č. 1

V předaném soupisu prací jsou uvedeny položky:

4	220320401	Montáž tabule včetně vyvrtání otvorů a připevnění tabule, nosné konstrukce, zatažení kabelů do tabule informační zadní plochou nebo bokem na zeď do hmotnosti ta Montáž tabule včetně vyvrtání otvorů a připevnění tabule, nosné konstrukce, zatažení kabelů do tabule informační zadní plochou nebo bokem na zeď do hmotnosti tabule 100 kg  <b>Tabule T3 1200x545 mm</b> 1=1.000 [A] Celkem: 1=1.000 [B]  1. V cenách 220 32-0363 až -0424 nejsou započteny náklady na zapojení kabelů.	KUS	1,000	0,00	0,00
5	404120R1	<b>Tabule s názvem stanice 4600x600 mm</b> Tabule s názvem stanice 4600x600 mm	KUS	1,000	0,00	0,00
6	220320424	Montáž tabule včetně vyvrtání otvorů a připevnění tabule, nosné konstrukce, zatažení kabelů do tabule informační nástupištní na zastřešené nástupiště zavěšením Montáž tabule včetně vyvrtání otvorů a připevnění tabule, nosné konstrukce, zatažení kabelů do tabule informační nástupištní na zastřešené nástupiště zavěšením a přivařením nosné konstrukce do hmotnosti tabule 200 kg  <b>Tabule T2 4600x600 mm</b> 2=2.000 [A] Celkem: 2=2.000 [B]  1. V cenách 220 32-0363 až -0424 nejsou započteny náklady na zapojení kabelů.	KUS	2,000	0,00	0,00
7	404120R2	<b>Tabule se směry jízdy vlaku 1200x545 mm</b> Tabule se směry jízdy vlaku 1200x545 mm	KUS	2,000	0,00	0,00

V předané projektové dokumentaci „SO\_012401 E.2.4.2 Orientační systém“ jsou zakresleny tabule T3 a T2:  
Tabule T3 1200 x 545 mm, v počtu kusů 3.  
Tabule T2 4600 x 600 mm, v počtu kusů 1.

Kontrolou PD a soupisu prací byly zjištěny rozporů v množství dodávek a jejich montáží.

**Žádáme zadavatele o provedení opravy položek č. 4, 5, 6 a 7.**

**Odpověď č.27:**

Přílohou tohoto vysvětlení zadávací dokumentace je projekt „Teplíce ON – oprava 1. nástupiště včetně přístřešku v žst. Teplíce v Čechách“ z 10/2020, který nahrazuje původně zveřejněný projekt se stejným názvem - s datem 6/2020 (verze k připomínkám).

Položky č. 4, 5, 6 a 7 ze soupisu prací SO 01-24-01 jsou již v souladu s projektem.

**Dotaz č.28:**

XLS\_Rekonstrukce\_VB\_v\_žst\_Teplíce\_v\_Čechách\_zm01\_210809– SO 01-24-01 Orientační systém nástupiště č. 1

V předaném soupisu prací jsou uvedeny položky:

11	2203204R2	Montáž tabule včetně vyvrtání otvorů a připevnění tabule, na trubkovou nosnou konstrukci do hmotnosti tabule do 50 kg Montáž tabule včetně vyvrtání otvorů a připevnění tabule, na trubkovou nosnou konstrukci do hmotnosti tabule do 50 kg <b>Tabule T6 jednostranná / oboustranná 240x240 mm</b> 1=1.000 [A] <b>Tabule T7 jednostranná/oboustranná 240x800 mm</b> 1=1.000 [B] Celkem: 1+1=2.000 [C]	KUS	2,000	0,00	0,00
12	404120R5	Tabule zákaz vstupu "Průchod pro pěší zakázán" 240x240 mm Tabule zákaz vstupu "Průchod pro pěší zakázán" 240x240 mm	KUS	1,000	0,00	0,00
13	404120R6	Tabule orientační "Pozor pohyb vozidel" 240x800 mm Tabule orientační "Pozor pohyb vozidel" 240x800 mm	KUS	1,000	0,00	0,00

V předané projektové dokumentaci „SO\_012401 E.2.4.1 Technická zpráva“ a „SO\_012401 E.2.4.2 Orientační systém“ uvedené položky popsané nejsou.

**Žádáme zadavatele o sdělení, zda jsou položky předmět díla. V případě že ano, žádáme o doplnění projektové dokumentace o popis v technické zprávě a vyznačení ve výkresech.**

**Odpověď č.28:**

Ano, položky jsou součástí předmětu díla. Přílohou tohoto vysvětlení zadávací dokumentace je projekt „Teplíce ON – oprava 1. nástupiště včetně přístřešku v žst. Teplíce v Čechách“ z 10/2020, který nahrazuje původně zveřejněný projekt se stejným názvem - s datem 6/2020 (verze k připomínkám).

**Dotaz č.29:**

XLS\_Rekonstrukce\_VB\_v\_žst\_Teplíce\_v\_Čechách\_zm01\_210809– SO 28-71-28.2

V předaném soupisu prací jsou uvedeny položky:

51	58585166	adhezní můstek suchá směs pro kotvící postřik pod omítky 0-4mm adhezní můstek suchá směs pro kotvící postřik pod omítky 0-4mm	KG	<b>22,666</b>	0,00	0,00
53	R71100001	Hybridní hydroizolační stěrka Hybridní hydroizolační stěrka	KG	<b>627,116</b>	0,00	0,00
54	998711103	Přesun hmot pro izolace proti vodě, vlhkosti a plynům stanovený z hmotnosti přesunovaného materiálu vodorovná dopravní vzdálenost do 50 m v objektech výšky přes Přesun hmot pro izolace proti vodě, vlhkosti a plynům stanovený z hmotnosti přesunovaného materiálu vodorovná dopravní vzdálenost do 50 m v objektech výšky přes 12 do 60 m	T	627,139	0,00	0,00

Uvažujeme-li, že položka č. 54 přesun hmot je pro položky 51+53 = 22,666 kg+627,116 kg, pak hodnota položky č. 54 by měla být:

$22,666 \text{ kg} + 627,116 \text{ kg} = 649,782 \text{ kg} / 1000 = \mathbf{0,64978 \text{ tun.}}$

**Žádáme zadavatele o provedení opravy položky č. 54.**

**Odpověď č.29:**

*V soupisu prací SO 28-71-28.02 bylo opraveno množství pol. č. 54 dle výše uvedeného*

*Původní množství: 627,139 T*

*Nové množství: 0,650 T*

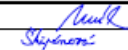

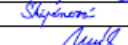
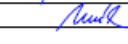
**Dotaz č.30:**

ZST Teplice\_PDPS\02\_PD\_1\_nastupiste\E.1\_Inženýrské-obj\SO\_011001-011101\_Svršek-spodek

Předaná projektová dokumentace má na titulní straně uvedeno:

## PROJEKT K PŘIPOMÍNKÁM

SO 01-10-01 ŽST TEPLICE, ŽELEZNIČNÍ SVRŠEK KOLEJE Č. 3  
SO 01-11-01 ŽST TEPLICE, ŽELEZNIČNÍ SPODEK KOLEJE Č. 3

Odpovědný projektant:	Ing. Miroslav Novák		 SPOL. S R. O. Žukovova 79/60, 400 03 Ústí nad Labem projekce@progi.cz Tel: 411 198 004
Vypracoval:	Anna Štěpánová, DJS,		
Kontroloval:	Ing. Miroslav Novák		
Objednatel:	Správa železnic, státní organizace Oblastní ředitelství Ústí nad Labem, Železničářská 1386/31, Ústí n.L.		
Stavba:	TEPLICE ON - OPRAVA 1. NÁSTUPIŠTĚ VČETNĚ PŘÍSTŘEŠKU V ŽST TEPLICE V ČECHÁCH		Číslo projektu: 01/2020
			Datum: 06/2020
			Stupeň: Projekt (PDFS)
			Měřítko:
			Část: E.1.1
			Číslo výkresu: 1
	Technická zpráva		

V předané technické zprávě „1\_Technická-zpráva“ je uvedeno:

### Šachty a trativody

Celé odvodnění včetně šachet se zřídí ze schválených materiálů PEHD. Vrcholové, přípojně a kontrolní šachty navrhujeme z materiálu PEHD DN 400, poklopy u šachet navrhujeme plastové a zabezpečené proti krádeži přišroubováním.

Průměr trubek u podélných trativodů navrhujeme PEHD DN 150 perforované ve výšce 220°, u svodného potrubí bez perforace a obetonované dle vzorových řezů.

*Tabulka šachet je umístěna po zapracování připomínek za touto technickou zprávou.*

V předané projektové dokumentaci je uvedeno: „Projekt k připomínkám“. Takto označená dokumentace se nachází i v dalších SO a PS zadávací dokumentace.

Tabulka šachet v TZ uvedena není.

**Žádáme zadavatele o sdělení, zda byla dokumentace „Projekt k připomínkám“ dopracována a připomínky zapracovány.**

**Zároveň žádáme o doplnění části PD: „Tabulka šachet je umístěna po zapracování připomínek za touto technickou zprávou.“ pro možnost ocenění položky č.8 „Kanalizační díly plastové Šachty DN400“ soupisu prací SO 01-11-01 Železniční spodek koleje č. 3.**

### Odpověď č.30:

*V původní zadávací dokumentaci byl zveřejněn projekt na opravu 1. nástupiště ve verzi k připomínkám.*

*Přílohou tohoto vysvětlení zadávací dokumentace je projekt „Teplice ON – oprava 1. nástupiště včetně přístřešku v žst. Teplice v Čechách“ z 10/2020, který nahrazuje původně zveřejněný projekt se stejným názvem - s datem 6/2020 (verze k připomínkám).*

*Nově zveřejněná verze projektu obsahuje zapracované připomínky.*

*Tabulka šachet se v nové dokumentaci již nezmiňuje a šachty jsou podrobněji popsány v technické zprávě v části E. 1.1.*

**Dotaz č.31:**

XLS\_Rekonstrukce\_VB\_v\_žst\_Teplice\_v\_Čechách\_zm01\_210809 - SO 28-71-28.99 – Ostatní náklady

V předaném soupisu prací je uvedeno:

11	091003000	Zřízení provizorních rozvodů klimatizace objektu	KPL	1,000	0,00	0,00
		Zřízení provizorních rozvodů klimatizace objektu				

1. Více informací o volbě, obsahu a způsobu ocenění jednotlivých titulů viz Příloha 09 Ostatní náklady.

detailnější popis řešení viz Souhrnná technická zpráva bod B.2.6-a)

Stávající klimatizační jednotky umístěné na fasádě budou vymístěny a po dobu rekonstrukce 1.E (vnější obálky) bude zřízeno provizorní přepojení klimatizačních jednotek.

To je v rámci projektu uvažováno následovně:

? demontáž stávajících jednotek včetně jejich odpojení

? odsání chladiva

? vypláchnutí potrubí

? naletování techn. stříbrem (prodloužení potrubí)

? zkouška těsnosti

? doplnění chladiva

? stávající jednotky vymístit na dočasnou konstrukci, která bude dočasně vymístěna na přístřešek nástupiště

? během nefunkčnosti jednotek se použijí mobilní jednotky k odvětrávání dotčených prostor (z toho důvodu, že výpadek chlazení může být pouze 1 hod).

V dokumentu „B1\_STZ“ Souhrnná technická zpráva a zásady organizace výstavby je uvedeno:

**VZDUCHOTECHNIKA / KLIMATIZACE**

Stávající klimatizační jednotky umístěné na fasádě budou vymístěny a po dobu rekonstrukce 1.E (vnější obálky) bude zřízeno provizorní přepojení klimatizačních jednotek.

To je v rámci projektu uvažováno následovně:

- demontáž stávajících jednotek včetně jejich odpojení
- odsání chladiva
- vypláchnutí potrubí
- naletování techn. stříbrem (prodloužení potrubí)
- zkouška těsnosti
- doplnění chladiva
- stávající jednotky vymístit na dočasnou konstrukci, která bude dočasně vymístěna na přístřešek nástupiště
- během nefunkčnosti jednotek se použijí mobilní jednotky k odvětrávání dotčených prostor (z toho důvodu, že výpadek chlazení může být pouze 1 hod).

Finální řešení klimatizací je součástí 2.E, kde budou podrobně řešeny vnitřní rozvody VZT a jejich samotné umístění do prostoru podkrovní.

V souhrnné technické zprávě detailnější popis položky uveden č. 11 není.

Žádáme zadavatele o doplnění technického řešení přemístění jednotek v minimálním rozsahu:

- Počet a typ jednotek, jejich stáří. Dokumentaci o pravidelných kontrolách a revizích.
- Typ chladiva.
- Délky stávajícího potrubí.
- Délky nastavovaného potrubí.
- Odvod kondenzátu – délka a napojení.
- Napojení na elektriku.
- Na jaké konstrukce „vymístit“, uvedení podrobného technického řešení konstrukcí.
- Do jakých prostor v objektu budou použity mobilní jednotky, v jakých počtech a typech.
- Co bude pro provedení díla s přemístěnými jednotkami – demontáž nebo ponechání?

### **Odpověď č.31:**

*Jedná se o 3ks venkovních kondenzačních jednotek TOSHIBA RAV-SM562AT-E*

*Typ chladiva – R410*

*Délka potrubí – 3x20m*

*Délka nastavovaného potrubí – 3x30m*

*Vnitřní jednotky budou ponechány na místě beze změny, odvod kondenzátu se nemění*

*Napojení na el. : venkovní jednotky 230 V, cca 3 x 2,5 kW, je potřeba uvažovat s kabelovou rezervou pro připojení CIKI 3x2,5 délky 60m.*

*Jednotky budou umístěny v suterénním (resp. sklepním) prostoru na standardní pružné podložky (budou postaveny na podlahu), jednotky zde budou ponechány (tj. zpětná montáž do původní pozice není součástí dodávky).*

### **Dotaz č.32:**

Zvláštní technické podmínky – realizační dokumentace stavby

V předaném dokumentu je uvedeno:

1.1.4 Rozsah Díla „Rekonstrukce výpravní budovy v žst. Teplice v Čechách“ je realizace 1. Etapy stavby, týkající se rekonstrukce obálky budovy, rekonstrukce 1. nástupiště, přilehlé 3.koleje a trakce nad 3.kolejí.

- zhotovení stavby dle zadávací dokumentace,
- zpracování Realizační dokumentace stavby,
- vypracování Dokumentace skutečného provedení stavby.

## **4.4 Dokumentace zhotovitele pro stavbu**

4.4.1 Součástí předmětu díla je i vyhotovení Realizační dokumentace stavby a další Dokumentace zhotovitele, která v případě potřeby rozpracovává podrobně zadávací dokumentaci (DSP) jako Projektová dokumentace pro provádění stavby (PDPS) a to dle přílohy č.6) vyhlášky č. 146/2008 Sb., v platném znění, příslušných TKP Staveb státních drah a Směrnice GR č. 11/2006 Dokumentace pro přípravu staveb na železničních drahách celostátních a regionálních, v platném znění.

Položka pro ocenění „Realizační dokumentace stavby“ je uvedena pouze v doplněném PS 01-24-01 kamerový systém (VZD3), v ostatních PS obsažena není.

**Žádáme zadavatele o doplnění položek RDS do příslušných soupisů prací pro možnost ocenění.**



**Odpověď č.32:**

Realizační dokumentace stavby pro celou stavbu je obsažena v položce č. 2 „Dílenská dokumentace“ v objektu SO 28-71-28.99 Ostatní náklady“.

Ze soupisu prací PS 01-24-01 byla tato položka odstraněna.

**Dotaz č.33:**

XLS\_Rekonstrukce\_VB\_v\_žst\_Teplice\_v\_Čechách\_zm01\_210809\_ Architektonicko-stavební řešení – návrh – Hodiny na fasádě

V soupise prací je uvedeno:

62	R_A1-X.N-10.1	Hodiny na fasádě, novotvar; pr. 760 mm Hodiny na fasádě, novotvar; pr. 760 mm kovové analogové historizující hodiny oboustranné prosvětlené, přimontované k fasádě pomocí konzole, včetně doplňkového a montážního materiálu; průměr 760 mm	KUS	1,000	0,00	0,00
63	R_D1-X.N-01.1	Hodiny na fasádě, novotvar; pr. 760 mm Hodiny na fasádě, novotvar; pr. 760 mm kovové analogové historizující hodiny oboustranné prosvětlené, přimontované k fasádě pomocí konzole, včetně doplňkového a montážního materiálu; průměr 760 mm	KUS	1,000	0,00	0,00
65	R_C5-X.N-01.1	Hodiny na fasádě hlavní zabudované; novotvar; pr. 1480 mm Hodiny na fasádě hlavní zabudované; novotvar; pr. 1480 mm prosklené analogové historizující hodiny podsvícené, umístěné na původní místo dle historické dokumentace - otvor na jižní fasádě objektu C v podkroví, ciferník bude namontován do otvoru, hodinový stroj bude umístěn v prostoru půdy, vzhled bude vycházet z dochovaných historických fotografií, otvor pro osazení hodin musí být zabezpečený proti vniknutí hmyzu a ptactva v ceně je zahrnuto i provizorní napojení hodin na elektroinstalační rozvody	KUS	1,000	0,00	0,00

V projektové dokumentaci „408 Kniha ostat prvků“ je uvedeno:

A1-X.N-01.1 - Hodiny na fasádě – kovové analogové historizující hodiny oboustranné prosvětlené, přimontované k fasádě pomocí konzole, včetně doplňkového a montážního materiálu

C5-X.N-01.1 - Hodiny na fasádě hlavní zabudované - prosklené analogové historizující hodiny podsvícené, umístěné na původní místo dle historické dokumentace - otvor na jižní fasádě objektu C v podkroví, ciferník bude namontován do otvoru, hodinový stroj bude umístěn v prostoru půdy, vzhled bude vycházet z

dochovaných historických fotografií, otvor pro osazení hodin musí být zabezpečený proti vniknutí hmyzu a ptactva.

D1-X.N-01.1 - Hodiny na fasádě – kovové analogové historizující hodiny oboustranné prosvětlené, přimontované k fasádě pomocí konzole, včetně doplňkového a montážního materiálu

Z předané zadávací projektové dokumentace nelze určit jaký typ hodin má být v soupise prací oceněn.

**Žádáme zadavatel o stanovení referenčního typu jednotlivých hodin pro možnost ocenění**

**Odpověď č.33:**

*Doplňující informace k hodinám:*

*Napájení minutového impulsu 24V z řídících hodin.*

*Rám, hodinové a minutové ručky a čísla, čárky na ciferníku jsou modré RAL 5003.*

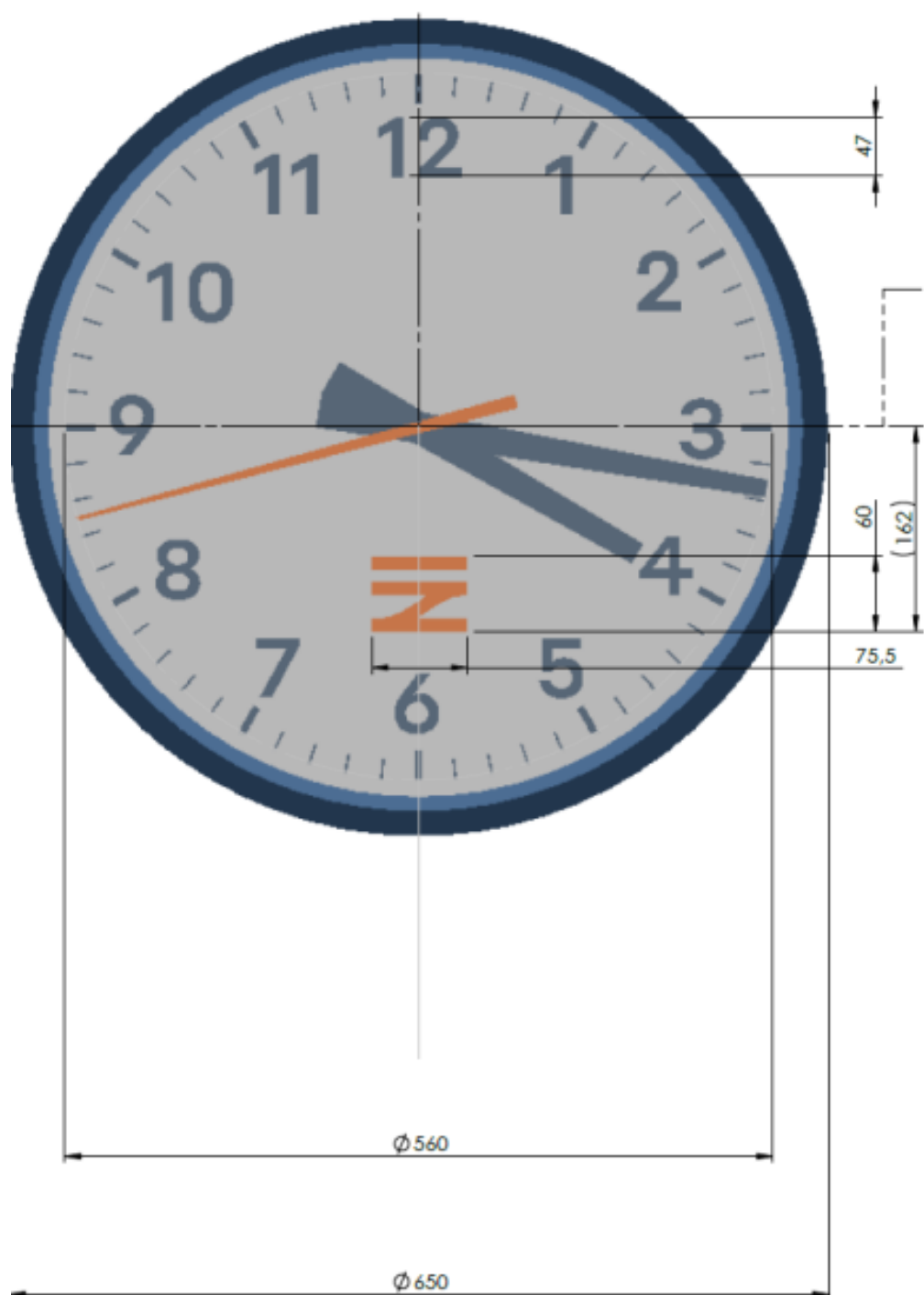
*Vteřinová ručka, je hladká a u kořene má minimálně 9mm a svažuje se na 6mm. Barva vteřinové ručky je oranžová RAL 2009.*

*V případě, že hodiny budou větší a tudíž budou větší i ručky, pak se vteřinová ručka poměrově zvětšuje.*

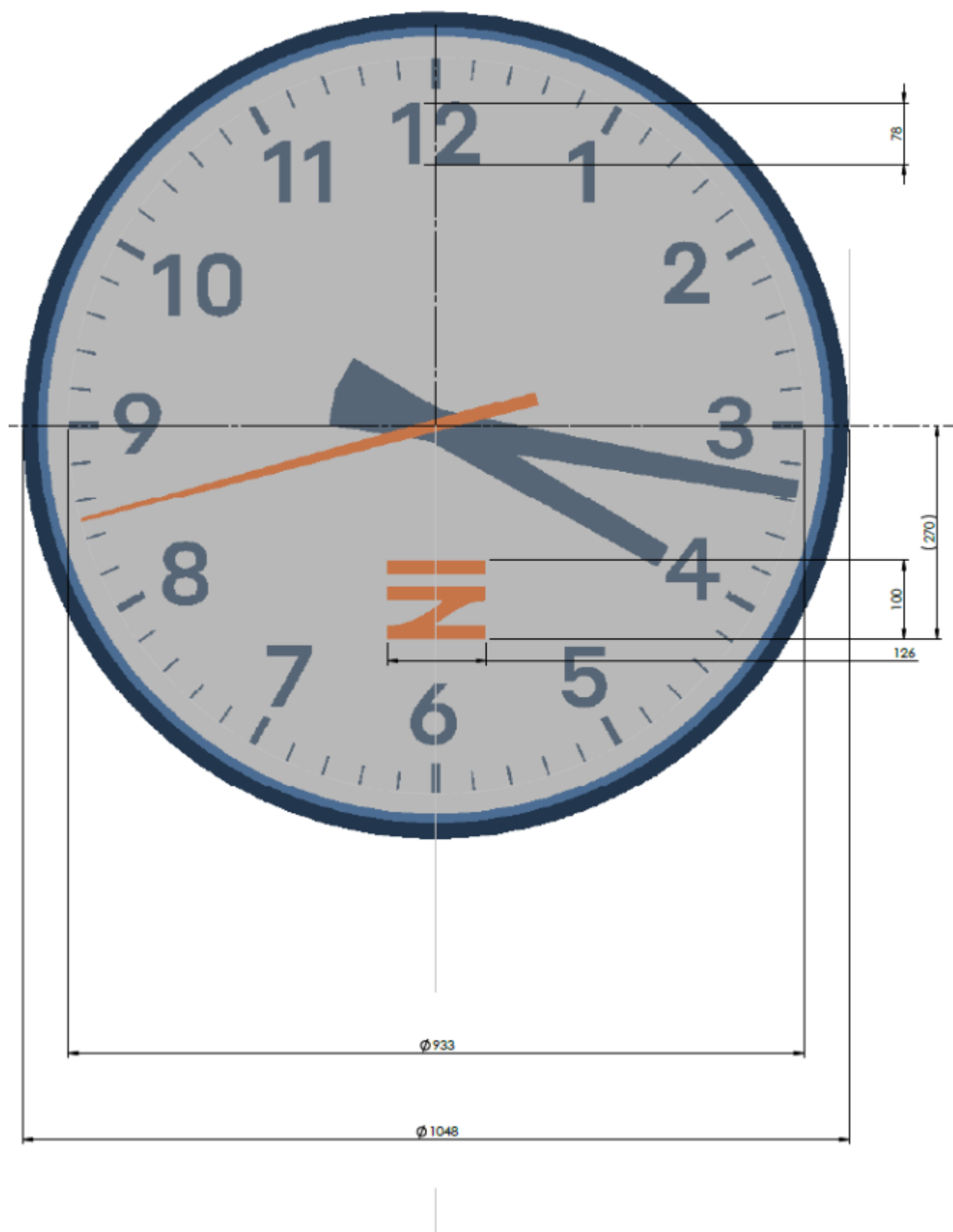
*Na hodinách se zobrazuje symbol loga (tzn. bez textu Správa železnic) v oranžové barvě odstín RAL 2009.*

*Jedná se o zobrazení referenčního typu obou druhů hodin – návrh typu bude Zhotovitel konzultovat s NPU a AD.*

Hodiny umístěné na uliční fasádě - položky č. 62 a 63 v soupise prací SO 28-71-28.02



Hodiny na fasádě hlavní zabudované; novotvar; položka č. 65 v soupise prací SO 28-71-28.02:



**Dále zveřejňujeme v náhradním termínu (+4 pracovní dny) odpovědi na dotazy č. 34 - 43:**

**Dotaz č.34:**

V SO 01-10-01 je v technické zprávě poznámka o nahrazení svršku užitým materiálem při zřízení 3. koleje, ale ve VV není zmíněno u položek materiálu, že by se mělo jednat o užitý kolejnice nebo pražce. V případě, že se má zřizovat kolej z jiného než vyzískaného materiálu, případně i z nového, kde je položka na demontáž a montáž koleje? VV obsahuje položky na snesení a vložení KP, což není v souladu s technickou zprávou, kde se právě uvádí výše zmíněná poznámka. Jakým způsobem se případně naloží s vyzískaným železničním svršek?

Mohl by tyto nesrovnalosti objednatel objasnit?

**Odpověď č.34:**

*V době dokončení projektu po zapracování připomínek (10/2020) bylo uvažováno s užitým materiálem.*

*V technické zprávě je uvedeno:*

*Železniční svršek se nahradí svrškem užitým tvaru 49E1, pražce užitě betonové tv. B91, upevnění bezpodkladnicové, rozdělení pražců „u“. Železniční svršek se dodá ze stanice Oldřichov u Duchcova, a to ve formě pasů o délce 75,0 m.*

*Po dokončení projektu se změnila situace a tento předpokládaný užitý materiál, již není k dispozici. Proto byly v rozpočtu SO 01-10-01 nahrazeny položky užitého materiálu na nový (pol. č. 1 a č. 2).*

*Tato změna se promítla pouze do rozpočtu.*

*Vybourané pražce - předpokládáme vše jako suť na skládku. V případě, že během výstavby dojde k rozhodnutí o výzisku, bude postupováno dle směrnice SŽ SM 42.*

*Vybourané koleje – v položkách „Poplatek za likvidaci odpadů vč. dopravy“ zhotovitel ocení náklad spojené s manipulací s kovovými odpady. S veškerými kovovými odpady na stavbě bude zhotovitel nakládat dle směrnice Správy železnic SM 42 Hospodaření s vyzískaným materiálem.*

*Zhotovitel bude kovový odpad shromažďovat na stavbě a objednatel zajistí odvoz daných množství jednotlivých komodit. Ocenění vyzískaného materiálu nebude součástí oceněného nabídkového soupisu prací.*

***Položka č. 25 obsahuje demontáž stávajících kolejí a pražců.***

25	K	5999010020	Vyjmutí a snesení konstrukcí nebo dílů hmotnosti přes 10 do 20 t	t	218,424
	PP		Vyjmutí a snesení konstrukcí nebo dílů hmotnosti přes 10 do 20 t. Poznámka: 1. V cenách jsou započteny náklady na manipulaci vyjmutí a snesení zdvihacím prostředkem, naložení, složení, přeprava v místě technologické manipulace. Položka obsahuje náklady na práce v blízkosti trakčního vedení.		
	W		Vyjmutí roštu		
	VV		218,424		218,424
	VV		Součet		218,424

***A položka č. 26 obsahuje montáž nových pražců a kolejí.***

26	K	5999015020	Vložení konstrukcí nebo dílů hmotnosti přes 10 do 20 t	t	198,000
	PP		Vložení konstrukcí nebo dílů hmotnosti přes 10 do 20 t. Poznámka: 1. V cenách jsou započteny náklady na vložení konstrukce podle technologického postupu, přeprava v místě technologické manipulace. Položka obsahuje náklady na práce v blízkosti trakčního vedení.		
	W		Kolejový rošt		
	VV		198		198,000
	VV		Součet		198,000
	D	OST	Ostatní		

**Dotaz č.35:**

V SO 01-10-01 je v položce č. 34 204,025 t nebezpečného odpadu k odvozu na skládku, o jaký odpad se jedná a odkud pochází?

**Odpověď č.35:**

*Jedná se o kategorii odpadu č. 17 05 07 Štěrk ze železničního svršku obsahující nebezpečné látky.*

*V soupisu prací byly provedeny následující úpravy:*

*V části SO 01-10-01 byl upraven (upřesněn) popis položky č.34.*

*V části SO 90-90 byl upraven (upřesněn) popis položky č.9.*

**Dotaz č.36:**

V SO 01-11-01 je v položce č. 30 209,682 t nebezpečného odpadu k odvozu na skládku, o jaký odpad se jedná a odkud pochází?

**Odpověď č.36:**

— *Jedná se o kat.č. 17 05 03 Zemina a kamení obsahující nebezpečné látky. Jedná se o znečištěný výkop*

*V soupisu prací byly provedeny následující úpravy:*

*V části SO 01-11-01 byl upraven (upřesněn) popis a kód položky č.30.*

*V části SO 90-90 byla doplněna položka č. 17 a ve výkazu výměr položky č. 9 bylo odstraněno množství pro SO 01-11-01.*

**Dotaz č.37:**

— V SO 01-10-01 je v položce č. 30 zahrnuto 1295,4 t výzisku k odvozu na skládku, odkud tento výzisk pochází a kde je k němu poplatek? Je to odtěžené KL v rámci položky č. 10?

**Odpověď č.37:**

*V SO 01-10-01 již byly provedeny změny na základě dotazu č. 8.*

**Dotaz č.38:**

— V SO 01-11-01 je v položce č. 28 zahrnuto 2096,82 t výzisku k odvozu na skládku, odkud tento výzisk pochází a kde je k němu poplatek? Jsou to odtěžené podkladní vrstvy v rámci položky č. 20 a 21?

**Odpověď č.38:**

*V SO 01-11-01 již byly provedeny změny na základě dotazu č. 9.*

**Dotaz č.39:**

V SO 01-10-01 je v položce č. 33 - 1156,145 t sutí nebo hmot k odvozu na skládku, odkud tento výzisk pochází? Je to odtěžené KL v rámci položky č. 10?

**Odpověď č.39:**

*V SO 01-10-01 již byly provedeny změny na základě dotazu č. 8.*

**Dotaz č.40:**

V SO 01-11-01 je v položce č. 29 - 1887,138 t suti nebo hmot k odvozu na skládku, odkud tento výzisk pochází? Jsou to odtěžené podkladní vrstvy v rámci položky č. 20 a 21?

**Odpověď č.40:**

V SO 01-11-01 již byly provedeny změny na základě dotazu č. 9.

**Dotaz č.41:**

V SO 01-12-01 je v položce č. 78 zahrnuto 28,38 t asfaltobetonu, 3,3 t R-mat (co je R-mat?), 5,812 t sutě a cihel, 526,976 t kamení a 118,863 t zeminy. V SO 90-90 jsme nenašli poplatky k těmto odpadům. Budou doplněny?

**Odpověď č.41:**

Odpady z části SO 01-12-01 jsou v části SO 90-90 zahrnuty v položkách č. 12 a 16.

**Dotaz č.42:**

V SO 01-13-01 je v položce č. 17 zahrnuto 22,824 t odpadu k odvozu na skládku, o jaký odpad se jedná a odkud pochází?

**Odpověď č.42:**

Jedná se o kategorii odpadu 17 05 04 Zemina a kamení neuvedené pod č. 17 05 03 (bez nebezpečných látek).

V soupisu prací byly provedeny následující úpravy ovlivněné upřesněním klasifikace odpadů:

Obecně: byla zrušena položka odpadů s kódem 9909000100R.906.906, jejíž množství bylo přesunuto do položky s kódem 171201231R.908.908, což vyvolalo konkrétně:

V části SO 01-10-01 byl změněn popis a kód položky č.33.

V části SO 01-11-01 byl změněn popis a kód položky č.29.

V části SO 01-13-01 byl změněn popis a kód položky č.20.

V části SO 90-90 byla odstraněna položka č. 8 a její množství přesunuto do VV položky č. 7.

**Dotaz č.43:**

V SO 01-13-01 pol. č. 19, k jaké položce se vztahuje doprava nebo odvoz těchto 8 t materiálu?

**Odpověď č.43:**

Jedná se o dopravu nové přejezdové konstrukce.

**Dále zveřejňujeme v náhradním termínu (+3 pracovní dny) odpovědi na dotazy č. 44 - 50:**

**Dotaz č.44:**

Dle ustanovení odst. 8.5 Pokynů pro dodavatele požaduje zadavatele předložení seznamu stavebních prací, kdy podle písm. a) má dodavatel povinnost předložit alespoň jednu stavební práci spočívající v provedení novostavby nebo rekonstrukce nástupiště jako součást stavby železniční dráhy u níž hodnota stavební práce, včetně případných poddodávek, musí dosahovat nejméně 30 mil. Kč s tím, že částka Kč se vztahuje k hodnotě novostavby nebo rekonstrukce nástupiště jako součást stavby železniční dráhy.

Ovšem dle ustanovení odst. 8.6 Pokynů pro dodavatele požaduje zadavatel v rámci prokázání technické kvalifikace předložení seznamu členů odborného personálu, kdy jedním ze členů personálu musí být dle písm. c) specialista (vedoucí prací) na dopravní stavby, který má zkušenost s realizací alespoň jedné zakázky na stavební práce spočívající v provedení novostavby nebo rekonstrukce stavby železniční dráhy u níž hodnota stavební práce, včetně případných poddodávek, musí dosahovat alespoň 30 mil. Kč bez DPH s tím, že částka Kč se vztahuje k hodnotě novostavby nebo rekonstrukce stavby železniční dráhy.

Z Pokynů pro dodavatele se tak podává, že dodavatel musí mít specialistu (vedoucího prací) na dopravní stavby, který musí mít zkušenost s provedením novostavby nebo rekonstrukce stavby na dráze v hodnotě min. 30 mil. Kč, ovšem tato zkušenost nemusí zahrnovat jakékoliv práce na nástupišti. Dodavateli tak není zřejmé, z jakého důvodu zadavatel požaduje doložení zkušenosti dodavatele s provedením novostavby nebo rekonstrukce nástupiště v hodnotě minimálně 30 mil. Kč, kdy členové odborného personálu dodavatele takovou zkušenost s pracemi na nástupišti mít nemusí.

Dodavatel se za této situace táže, zda postačí, pokud stavební práce předložená dodavatelem v souladu s ustanovením odst. 8.5 písm. a) Technická kvalifikace – seznam stavebních prací Pokynů pro dodavatele bude zahrnovat novostavbu nebo rekonstrukci nástupiště na stavbě železniční dráhy, kdy hodnota stavební práce takové stavby jako celku, včetně případných poddodávek, bude činit nejméně 30 mil. Kč bez DPH.

#### **Odpověď č.44:**

*Zadavatel mění znění Pokynů pro dodavatele takto*

Čl. 8.5, písm. a):

#### ***Původní text***

*„alespoň jednu stavební práci spočívající v provedení novostavby nebo rekonstrukce nástupiště jako součásti stavby železniční dráhy, jak je vymezena v § 5 odst. 1 a v § 3 odst. 1 zákona č. 266/1994 Sb., o dráhách, ve znění pozdějších předpisů, u níž hodnota stavební práce, včetně případných poddodávek, musí dosahovat nejméně **30 mil. Kč bez DPH**, (částka Kč se vztahuje k hodnotě novostavby nebo rekonstrukce nástupiště jako součásti stavby železniční dráhy);“*

#### ***se nahrazuje textem***

*„alespoň jednu stavební práci spočívající v provedení novostavby nebo rekonstrukce nástupiště včetně zastřešení nástupiště jako součásti stavby železniční dráhy, jak je vymezena v § 5 odst. 1 a v § 3 odst. 1 zákona č. 266/1994 Sb., o dráhách, ve znění pozdějších předpisů, u níž hodnota stavební práce, včetně případných poddodávek, musí dosahovat nejméně **12 mil. Kč bez DPH**, (částka Kč se vztahuje k hodnotě **stavební části** novostavby nebo rekonstrukce nástupiště včetně zastřešení nástupiště jako součásti stavby železniční dráhy);“*

Čl. 8.6, písm. c, třetí odrážka:

#### ***Původní text***

*„zkušenost s realizací alespoň jedné zakázky na stavební práce spočívající v provedení novostavby nebo rekonstrukce stavby železniční dráhy, jak je vymezena v § 5 odst. 1 a v § 3 odst. 1 zákona č. 266/1994 Sb., o dráhách, ve znění pozdějších předpisů, u níž hodnota stavební práce, včetně případných poddodávek, musí dosahovat alespoň **30 mil. Kč bez DPH** (částka Kč se vztahuje k hodnotě novostavby nebo rekonstrukce stavby železniční dráhy), a to v posledních 10 letech před zahájením zadávacího řízení;“*

#### ***se nahrazuje textem***

*„zkušenost s realizací alespoň jedné zakázky na stavební práce spočívající v provedení novostavby nebo rekonstrukce nástupiště včetně zastřešení nástupiště jako součásti stavby železniční dráhy, jak je vymezena v §*



5 odst. 1 a v § 3 odst. 1 zákona č. 266/1994 Sb., o dráhách, ve znění pozdějších předpisů, u níž hodnota stavební práce, včetně případných poddodávek, musí dosahovat alespoň **12 mil. Kč** bez DPH (částka Kč se vztahuje k hodnotě **stavební části** novostavby nebo rekonstrukce nástupiště včetně zastřešení nástupiště jako součásti stavby železniční dráhy), a to v posledních 10 letech před zahájením zadávacího řízení;“

Pokyny pro dodavatele se zpracovanými změnami přikládáme v příloze.

V souvislosti s uvedenými změnami zadavatel provede posun lhůty pro podání nabídek dle textu v části „Další sdělení zadavatele“.

#### **Dotaz č.45:**

XLS\_Rekonstrukce\_VB\_v\_žst\_Teplice\_v\_Čechách\_zm02\_210910 - SO 01-21-01 - Oprava fasády

V předaném soupisu prací je uvedeno:

4	220320401	Montáž tabule včetně vyvrtání otvorů a připevnění tabule, nosné konstrukce, zatažení kabelů do tabule informační zadní plochou nebo bokem na zeď do hmotnosti ta	KUS	1,000	0,00	0,00
		Montáž tabule včetně vyvrtání otvorů a připevnění tabule, nosné konstrukce, zatažení kabelů do tabule informační zadní plochou nebo bokem na zeď do hmotnosti tabule 100 kg				
		<b>S15 Ocelová informační skříňka prosklená uzavíratelná, 1000/800mm - pozink, vrchní barevný nátěr</b>				
		1=1.000 [A]				
		Celkem: 1=1.000 [B]				
		1. V cenách 220 32-0363 až -0424 nejsou započteny náklady na zapojení kabelů.				
5	404456R1	Ocelová informační skříňka prosklená uzavíratelná, 1000/800mm - pozink, vrchní barevný nátěr	KUS	1,000	0,00	0,00
		Ocelová informační skříňka prosklená uzavíratelná, 1000/800mm - pozink, vrchní barevný nátěr				

V předané projektové dokumentaci „E.2.1\_SO-01 21 01\_Oprava-fasády“ není prvek S15 uveden.

**Žádáme zadavatele o doplnění výkresové dokumentace pro možnost ocenění prvku S15 -Ocelová informační skříňka prosklená uzavíratelná.**

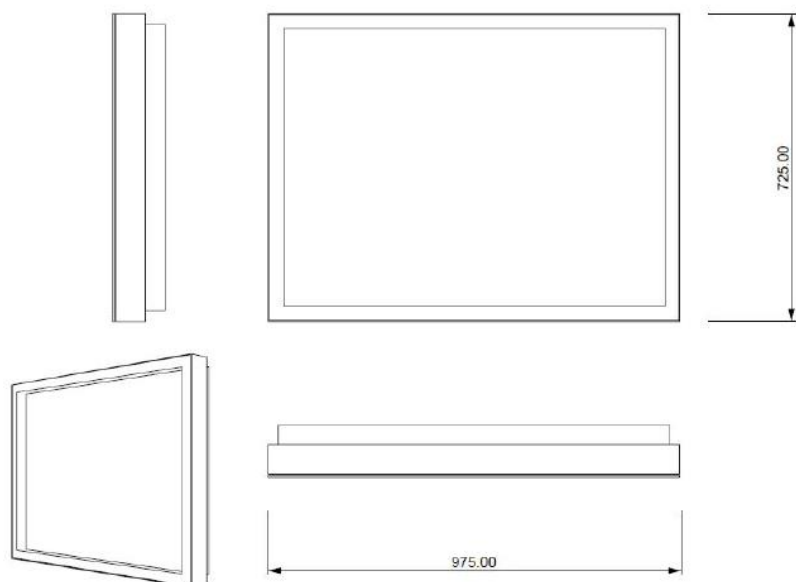
#### **Odpověď č.45:**

Přílohou tohoto vysvětlení zadávací dokumentace je projekt „Teplice ON – oprava 1. nástupiště včetně přístřešku v žst. Teplice v Čechách“ z 10/2020, který nahrazuje původně zveřejněný projekt se stejným názvem - s datem 6/2020 (verze k připomínkám).

Prvek S15 je v této dokumentaci uveden ve výpisu ostatních prvků pod číslem S15. Jedná se o typové uzavíratelné skříňky, jako náhrady za stávající zrušené a rozpadlé dřevěné skříňky.

Příklad typové skříňky:

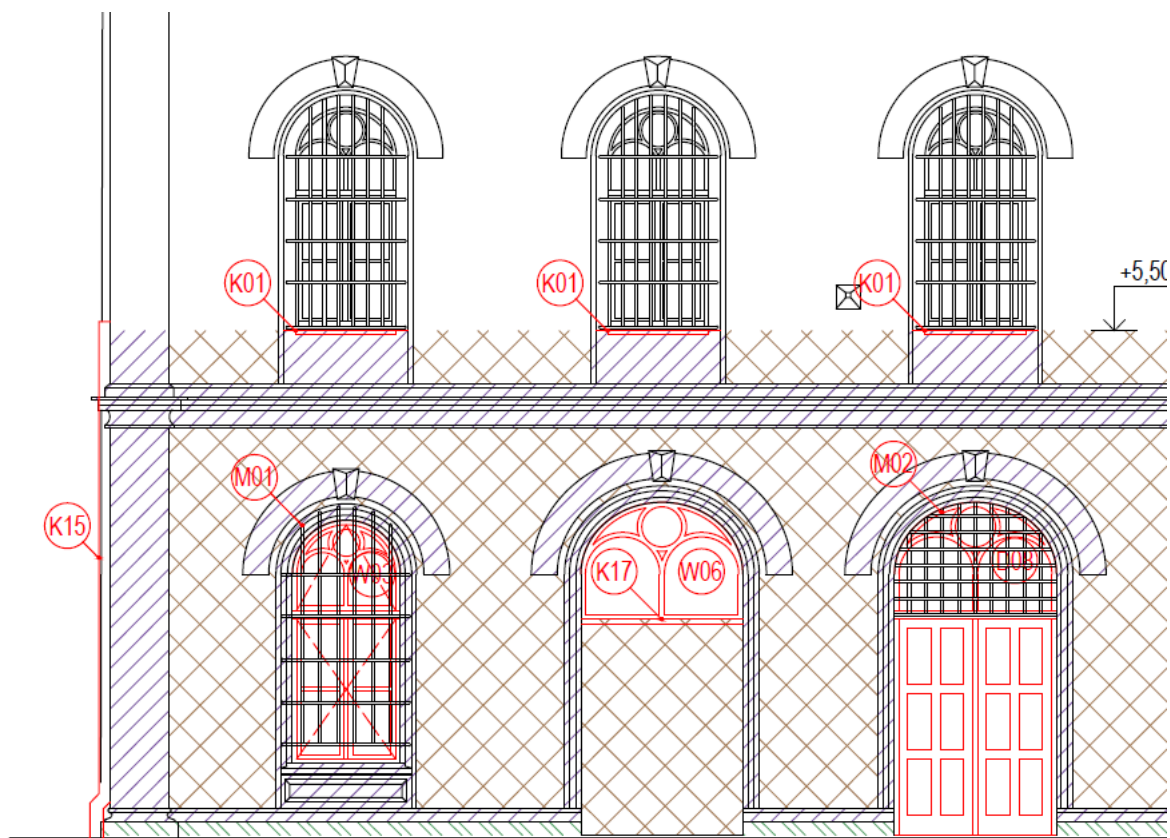
Velikost efektivní zobrazovací plochy: A1 (841 x 594 mm)



**Dotaz č.46:**

ZST Teplice\_PDPS

E.2.1\_SO-01 21 01\_Oprava-fasády / SO\_012101 E.2.1.2.02 Navrhovaný stav



### Legenda stavebních úprav fasády

	Oprava stávající fasádní omítky - cca 791,8m <sup>2</sup>
	- odstranění stávající omítky - 100%
	- nová fasádní omítky - 100%
	- finální štuková vrstva a fasádní nátěr - 100%
	Reprofilace štukatérských prvků - cca 342,1m <sup>2</sup>
	- odstranění nesoudržných částí - 20%
	- reprofilace poškozených částí - 50%
	- finální štuková vrstva a fasádní nátěr - 100%
	Obnovení kamenného soklu - cca 66,0m <sup>2</sup>
	- odstranění keramických obkladů - 100%
	- sanace kamenného lícového zdiva - 100%

### Legenda materiálů

	Původní konstrukce
	Původní konstrukce s dodatečnou vodorovnou hydroizolací
	- infuzní clona cca 159,1m <sup>2</sup>
	Nová konstrukce

D.2.2.1-28-71-28.01\_ASR / 221 Pohled\_S\_cast\_A\_navrh



#### **Odpověď č.46:**

V rámci projektu 01\_PD\_VB s názvem "Rekonstrukce výpravní budovy v žst. Teplice v Čechách" jsou řešeny všechny prvky, které se týkají fasády (tzn. oprava fasády, barevnost fasády, okna, dveře apod.). V projektu „02\_PD\_1\_nastupiste“ byly výše uvedené součásti odstraněny z položkového soupisu prací, aby nebyly duplicitní. Z projektu „02\_PD\_1\_nastupiste“ nebyla převzata barevnost fasády. Barevnost fasády je řešena restaurátorským průzkumem a záměrem v rámci 01\_PD\_VB s názvem "Rekonstrukce výpravní budovy v žst. Teplice v Čechách".

V soupise prací v části SO 01-21-01 byly provedeny tyto úpravy:

Z oddílu klempířské konstrukce byly odstraněny položky č. 62 až 68 z důvodu duplicity s položkami oddílu klempířské konstrukce v části soupisu SO 28-71-28.02. Předchozí úprava ovlivnila položku č. 69, kde bylo změněno (sníženo) množství přesouvaných hmot.

Z oddílu zámečnické konstrukce byly odstraněny položky č. 73 až 88 z důvodu duplicity s položkami v části soupisu SO 28-71-28.02. Předchozí úprava ovlivnila položku č. 91, kde bylo změněno (sníženo) množství přesouvaných hmot. Zároveň úprava ovlivnila položky č. 109 a 110, kde bylo změněno (sníženo) množství přesouvané suti. V návaznosti na změnu přesunu suti bylo sníženo množství pol. č. 12 v části SO 90-90.

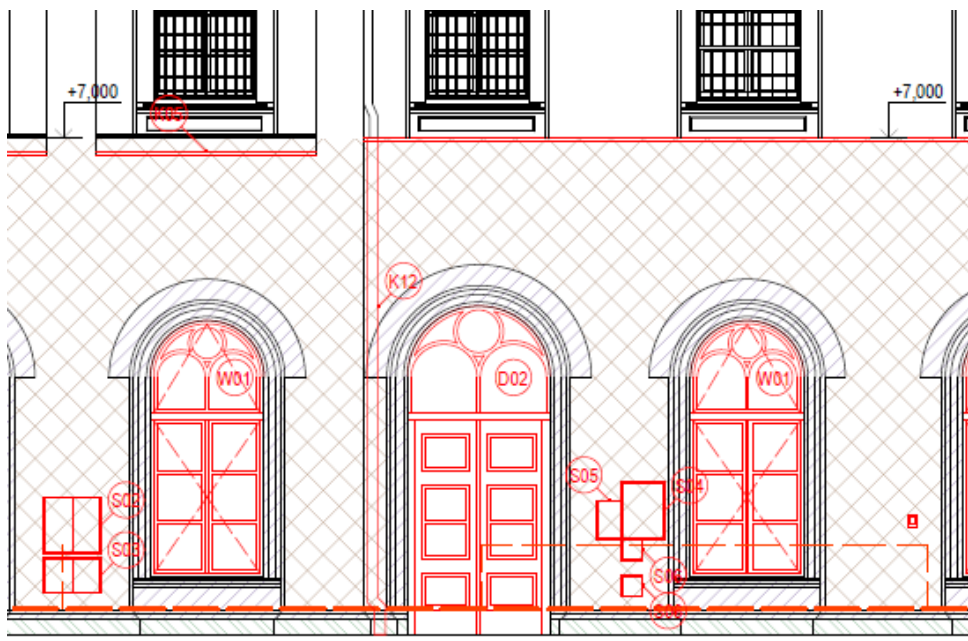
Přílohou tohoto vysvětlení zadávací dokumentace je projekt „Teplice ON – oprava 1. nástupiště včetně přístřešku v žst. Teplice v Čechách“ z 10/2020, který nahrazuje původně zveřejněný projekt se stejným názvem - s datem 6/2020 (verze k připomínkám). Dále je přílohou i aktualizovaný soupis prací.

#### **Dotaz č.47:**

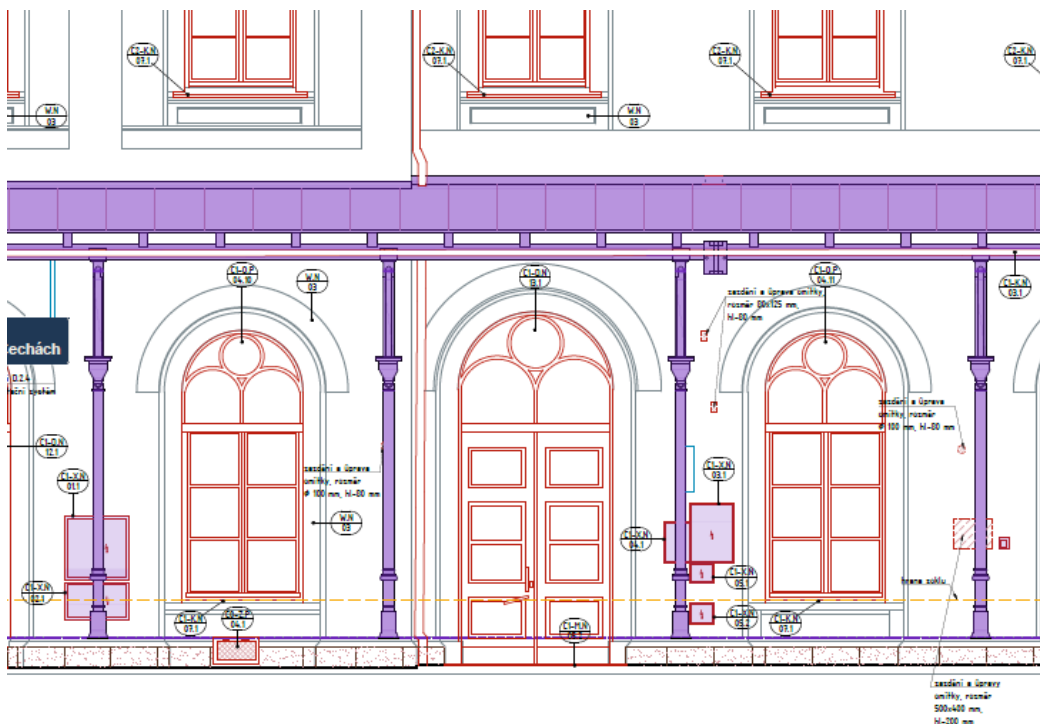
ZST Teplice\_PDPS

Při kontrole projektových dokumentací „D.2.2.1-28-71-28.01\_ASR“ a „E.2.1\_SO-01 21 01\_Oprava-fasády“ a soupisů prací jsme dospěli k závěru, že některé oddíly v soupisech prací jsou duplicitní.

E.2.1\_SO-01 21 01\_Oprava-fasády / SO\_012101 E.2.1.2.02 Navrhovaný stav



D.2.2.1-28-71-28.01\_ASR221 / 223\_Pohled\_S\_cast\_C\_navrh



Jedná se o položky týkající se: klempířských prvků – oplechování parapetů, mříží, revizních dvířek, odstranění jednotlivých prvků.

Například:

#### Revizní dvířka

Výkres - E.2.1\_SO-01 21 01\_Oprava-fasády / SO\_012101 E.2.1.2.02 Navrhovaný stav

V soupisu prací: SO 01-21-01 Oprava fasády jsou prvky s označení S..

83	562457R9	S02 Dvoukřídlé revizní dvířka KS SILNO zapuštěné ve stěně, 800/800mm - pozink, vrchní barevný nátěr	KUS	1,000
		S02 Dvoukřídlé revizní dvířka KS SILNO zapuštěné ve stěně, 800/800mm - pozink, vrchní barevný nátěr		

Výkres - 01\_PD\_VB\D\_Dokumentace\D.2.2\_Poz\_Stav\_Obj\D.2.2.1-28-71-28.01\_ASR / 223\_Pohled\_S\_cast\_C\_navrh

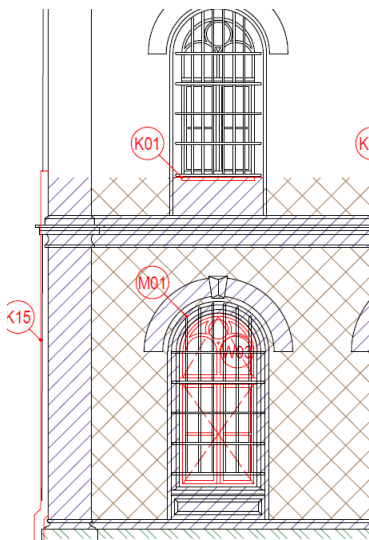
V soupisu prací SO 28-71-28.02 Architektonicko-stavební řešení – návrh je prvek v položce:

333	R_C1-X.N-01	Ocelová revizní dvířka; novotvar; rozměry 825x835 mm	KUS	1,000
-----	-------------	--	-----	-------

Dále:

#### Oplechování parapetů

Výkres - E.2.1\_SO-01 21 01\_Oprava-fasády / SO\_012101 E.2.1.2.02 Navrhovaný stav: na výkrese je uveden například prvek K01.



V soupisu prací: SO 01-21-01 Oprava fasády

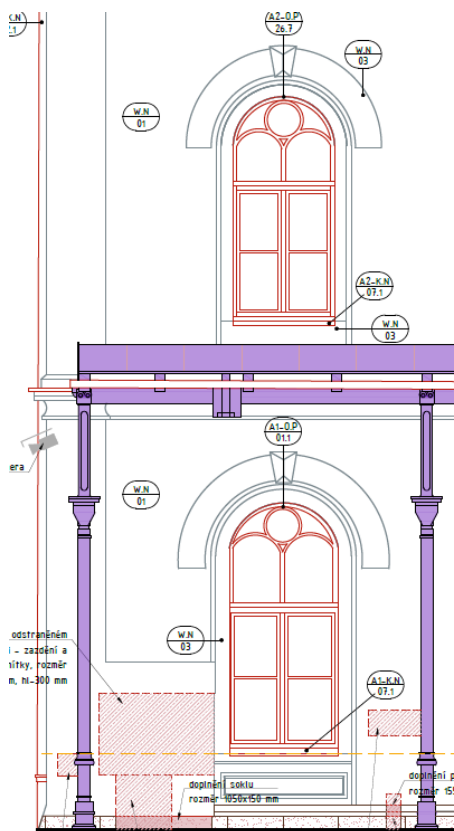
62 764246305	Oplechování parapetů z titanzinkového lesklého válcovaného plechu rovných mechanicky kotvené, bez rohů rš 400 mm	M	28,000
	Oplechování parapetů z titanzinkového lesklého válcovaného plechu rovných mechanicky kotvené, bez rohů rš 400 mm		
	<b>K01 Oplechování parapetu RŠ400</b>		
	1.5*4=6.000 [A]		
	'K02 Oplechování parapetu RŠ400		
	1.5*8=12.000 [B]		
	'K17 Oplechování parapetu RŠ400		
	2=2.000 [C]		
	'K18 Oplechování parapetu RŠ400		
	1.6*5=8.000 [D] Celkem: 6+12+2+8=28.000		
	[E]		

Výkres - 01\_PD\_VB\D\_Dokumentace\D.2.2\_Poz\_Stav\_Obj\D.2.2.1-28-71-28.01\_ASR

\221\_Pohled\_S\_cast\_A\_navrh:

na výkresu je ve stejném místě uveden prvek A2-K.N 07.1





Prvek A2-K.N 07.1 je vykázán v dokumentaci 404\_Kniha\_klemp\_prvku.

A2-K.N-07.1	Oplechování parapetu	novotvar	A	2.NP	Oplechování parapetu z barveného titanzinkové plechu tl. 0,7 mm, boční vytažení na ostění 25 mm, výrobky dodány včetně doplňkového a montážního materiálu.	1,19	10
A2-K.N-07.1	Oplechování parapetu	novotvar	A	2.NP	Oplechování parapetu z barveného titanzinkové plechu tl. 0,7 mm, boční vytažení na ostění 25 mm, výrobky dodány včetně doplňkového a montážního materiálu.	1,22	2
A2-K.N-07.1	Oplechování parapetu	novotvar	A	2.NP	Oplechování parapetu z barveného titanzinkové plechu tl. 0,7 mm, boční vytažení na ostění 25 mm, výrobky dodány včetně doplňkového a montážního materiálu.	1,15	1
A2-K.N-07.1	Oplechování parapetu	novotvar	A	2.NP	Oplechování parapetu z barveného titanzinkové plechu tl. 0,7 mm, boční vytažení na ostění 25 mm, výrobky dodány včetně doplňkového a montážního materiálu.	1,195	7
A2-K.N-07.1	Oplechování parapetu	novotvar	A	2.NP	Oplechování parapetu z barveného titanzinkové plechu tl. 0,7 mm, boční vytažení na ostění 25 mm, výrobky dodány včetně doplňkového a montážního materiálu.	1,195	1
A2-K.N-07.1	Oplechování parapetu	novotvar	A	2.NP	Oplechování parapetu z barveného titanzinkové plechu tl. 0,7 mm, boční vytažení na ostění 25 mm, výrobky dodány včetně doplňkového a montážního materiálu.	1,15	1
A2-K.N-07.1	Oplechování parapetu	novotvar	A	2.NP	Oplechování parapetu z barveného titanzinkové plechu tl. 0,7 mm, boční vytažení na ostění 25 mm, výrobky dodány včetně doplňkového a montážního materiálu.	1,185	10
A2-K.N-07.1	Oplechování parapetu	novotvar	A	2.NP	Oplechování parapetu z barveného titanzinkové plechu tl. 0,7 mm, boční vytažení na ostění 25 mm, výrobky dodány včetně doplňkového a montážního materiálu.	1,35	1

Kontrolou dokumentace bylo zjištěno, že tabulky „404\_Kniha\_klemp\_prvku“, jednotlivé označení prvků nesouhlasí s označením prvků v soupise prací „SO 28-71-28.02 Architektonicko-stavební řešení – návrh“.

Prvek A2-K.N 07.1 je zřejmě vykázán v položce 105 a uveden jako: **0.144-K.N-07**

105	76424640	Oplechování parapetů z titanzinkového předzvětralého plechu rovných mechanicky kotvené, bez rohů rš 400 mm	M	345,750
5		Oplechování parapetů z titanzinkového předzvětralého plechu rovných mechanicky kotvené, bez rohů rš 400 mm		



#### Tabulka klempířských prvků

'prvek s ozn.:

144-K.N-07

$$6*1.17+1.28+1.51+6*1.225+3*1.21+7*1.16=28.910 [A]$$

**0.144-K.N-07**

$$10*1.19+2*1.22+1.15+7*1.195+1.195+1.15+10*1.185+1.35=39.400 [B]$$

$$6-K.N-07 2*0.975+1.32=3.270 [C]$$

$$144-K.N-07 10*1.57+4*1.575+5*1.59=29.950 [D]$$

0.144-K.N-07

$$2*1.575+3*1.55+4*1.61+1.635=15.875 [E]$$

C1-K.N-07

$$3*1.59+1.56+8*1.57+3*1.73+3*1.78=29.420 [F]$$

C2-K.N-07

$$3*1.53+15*1.55+1.67+9*1.58+1.66=45.390 [G]$$

$$5-K.N-07 30*0.91+30*1.01=57.600 [H]$$

D1-K.N-07

$$4*1.78+7*1.57+2*1.76+2*1.68=24.990 [I]$$

$$D2-K.N-07 4*1.55+1.56+1.59+4*1.58=15.670 [J]$$

[J]

E1-17.35.N-07

$$2*1.18+3*1.19+6*1.43+2*1.42=17.350 [K]$$

E2-17.35.N-07

$$4*1.33+4*1.34+7*1.225+1.25+1.35+3*1.39+1.46+2*1.44=30.365 [L]$$

$$2-17.35.N-07 1.28+2*0.97+2.5+2*0.92=7.560 [M]$$

[M]

Celkem:

$$28.91+39.4+3.27+29.95+15.875+29.42+45.39+57.6+24.99+15.67+17.35+30.365+7.56=345.75$$

$$0 [N]$$

#### Mříže:

V projektové dokumentaci „SO 012101 E.2.1.2.06 Mříže“ je uvedeno:

Poznámka

Nepůvodní mříže budou odstraněny. Rozsah viz. výkresy stávajícího stavu bouracích prací.

Původní mříže zůstanou zachovány. Tyto mříže jsou identifikovány na výkresech. Mříže nebudou certifikovány jako bezpečnostní opatření proti vniknutí. Jedná se pouze o historický artefakt.

Zůstávající mříže budou očištěny a porušené ocelové prvky budou nahrazeny replikami původních prvků.

Předpoklad výměna cca 20% ocelových prvků. Stávající nátěry budou kompletně odstraněny až na čistý podklad. Podklad musí být čistý, suchý, nosný a zbavený odpuzujících látek. Mříže budou opatřeny nátěrem proti korozi a vrchním barevným nátěrem.

Barevný odstín viz. Barevné řešení. Definitivní barevný odstín bude vybrán na stavbě na základě provedených vzorků a odsouhlasen projektantem, zástupcem investora a orgánů památkové péče před započítím aplikace.

Žádáme o sdělení, zda jsou mříže předmětem díla.

V soupise prací SO 28-71-28.02 Architektonicko-stavební řešení – návrh je uvedena položka, ve které předpokládáme odstranění mříží.

95 767996801

Demontáž ostatních zámečnických konstrukcí o hmotnosti jednotlivých dílů rozebráním do 50 kg

KG

242,000

Nové nebo opravené mříže v soupise prací uvedeny nejsou.

Žádáme zadavatele o provedení revize projektových dokumentací „01\_PD\_VB“ a „02\_PD\_1\_nastupiste“ ve stavebních částech a o odstranění veškerých duplicít v předaném soupise prací „XLS\_Rekonstrukce\_VB\_v\_žst\_Teplice\_v\_Čechách\_zm01\_210809“.

Zároveň žádáme o provedení souladu soupisu prací SO 28-71-28.02 Architektonicko-stavební řešení – návrh a dokumentu „404\_Kniha\_klemp\_prvku“.

#### **Odpověď č.47:**

V rámci projektu 01\_PD\_VB s názvem "Rekonstrukce výpravní budovy v žst. Teplice v Čechách" jsou řešeny všechny prvky, které se týkají fasády (tzn. oprava fasády, barevnost fasády, okna, dveře apod.). V projektu „02\_PD\_1\_nastupiste“ byly výše uvedené součásti odstraněny z položkového soupisu prací, aby nebyly duplicitní. Z projektu „02\_PD\_1\_nastupiste“ nebyla převzata barevnost fasády. Barevnost fasády je řešena restaurátorským průzkumem a záměrem v rámci 01\_PD\_VB s názvem "Rekonstrukce výpravní budovy v žst. Teplice v Čechách".

V soupise prací v části SO 01-21-01 byly provedeny tyto úpravy:

Z oddílu zámečnické konstrukce byly odstraněny položky č. 73 až 88 z důvodu duplicity s položkami v části soupisu SO 28-71-28.02. Předchozí úprava ovlivnila položku č. 91, kde bylo změněno (sníženo) množství přesouvaných hmot. Zároveň úprava ovlivnila položky č. 109 a 110, kde bylo změněno (sníženo) množství přesouvané suti. V návaznosti na změnu přesunu suti bylo sníženo množství pol. č. 12 v části SO 90-90. Mříže a revizní dvířka jsou součástí zámečnických konstrukcí.

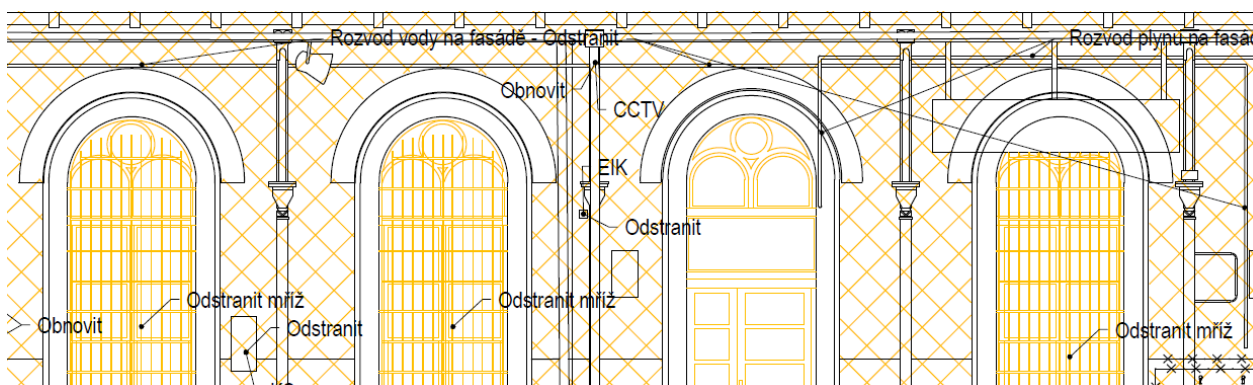
Přílohou tohoto vysvětlení zadávací dokumentace je projekt „Teplice ON – oprava 1. nástupiště včetně přístřešku v žst. Teplice v Čechách“ z 10/2020, který nahrazuje původně zveřejněný projekt se stejným názvem - s datem 6/2020 (verze k připomínkám). Dále je přílohou i aktualizovaný soupis prací.

#### **Dotaz č.48:**

SO\_012101 E.2.1.2.01 Stávající stav

V projektové dokumentaci je zakresleno:

Rozvody vody na fasádě – Odstranit.

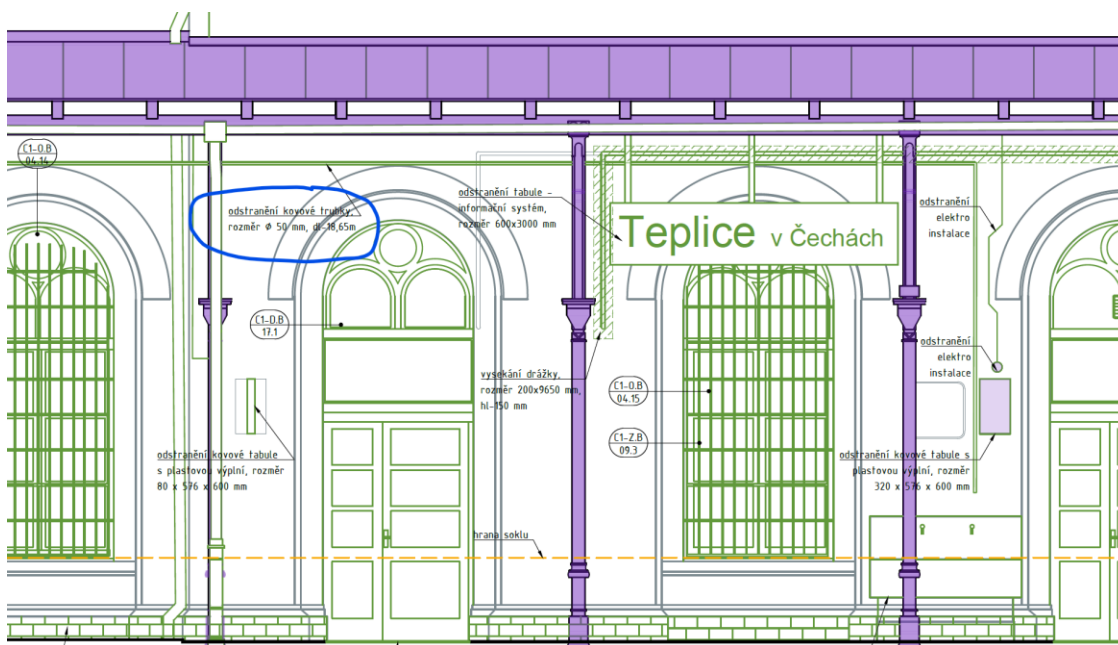


V předaném soupisu prací jsme položku „Rozvody vody na fasádě – Odstranit“ nenalezli.

**Žádáme zadavatele o doplnění položky pro možnost ocenění.**

#### **Odpověď č. 48:**

V soupisu prací se požadovaná položka nachází a konkrétně je to položka č. 50 v části SO 28-71-28.01. Nesprávně je uveden popis, že se jedná o demontáž elektroinstalační trubky, nicméně popisy ve výkazu výměr včetně odkazů na dokumentaci přesně vymezují konkrétnost a rozsah, proto popis měněn nebude.



#### **Dotaz č.49:**

XLS\_Rekonstrukce\_VB\_v\_žst\_Teplice\_v\_Čechách\_zm02\_210910 - SO 01-21-01 - Oprava fasády

V předaném soupisu prací je uvedeno:

42	723120809	Demontáž potrubí svařovaného z ocelových trubek závitových přes 50 do DN 80 Demontáž potrubí svařovaného z ocelových trubek závitových přes 50 do DN 80 <i>Odstranění rozvodu plynu</i> <i>18.6=18.600 [A]</i> <i>Celkem: 18.6=18.600 [B]</i>	M	18,600
----	-----------	---	---	--------

V předané projektové dokumentaci „SO\_012101 E.2.1.2.01 Stávající stav“ jsme odstranění rozvodu plynu nenašli.

**Žádáme zadavatele o sdělení, zda je uvedená položka součástí provedení díla. Případně žádáme o doplnění projektového řešení.**

#### **Odpověď č. 49:**

Jedná se o zasekání rozvodu plynu ve stávajícím stavu vedeném po fasádě. V rozpočtu položka 18,47,75, 142 a 143.

#### **Dotaz č.50:**

XLS\_Rekonstrukce\_VB\_v\_žst\_Teplice\_v\_Čechách\_zm02\_210910- SO 01-22-01 - Zastřešení 1. nástupiště

V předaném soupisu prací je uvedeno:

88	74910110	lavička s opěradlem (nekotvená) 1800x760x800mm <i>konstrukce-beton, sedák-dřevo</i>	KUS	8,000
----	----------	--	-----	-------

lavička s opěradlem (nekotvená)  
1800x760x800mm konstrukce-beton, sedák-dřevo

V předané dokumentaci „SO\_012201 E.2.2.2.08 Mobiliář“ je uvedeno:

**M01**

Lavička s opěradlem délky 1,8m

- umístění v exteriéru
- typový výrobek co nejvíce podobný uvedenému vzoru
- litinové nosné bočnice, povrchová úprava s ochranou proti korozi
- lamelová výplň z masivního tvrdého dřeva, povrchová úprava s ochranou proti dřevokazným škůdcům
- barevné řešení viz. výkres Barevné řešení

8ks



- litinové nosné bočnice, povrchová úprava s ochranou proti korozi

**Žádáme zadavatele o provedení souladu projektové dokumentace a soupisu prací. Žádáme o sdělení, jaký prvek má být v položce 88 oceněn.**

**Odpověď č.50:**

*V soupisu prací v položce 88 byl změněn text:*

*Lavičku s opěradlem délky 1,8m - umístění v exteriéru - typový výrobek co nejvíce podobný uvedenému vzoru - litinové nosné bočnice, povrchová úprava s ochranou proti korozi - lamelová výplň z masivního tvrdého dřeva, povrchová úprava s ochranou proti dřevokazným škůdcům.*

***Dále zveřejňujeme v náhradním termínu (+2 pracovní dny) odpovědi na dotazy č. 51 - 56:***

**Dotaz č.51:**

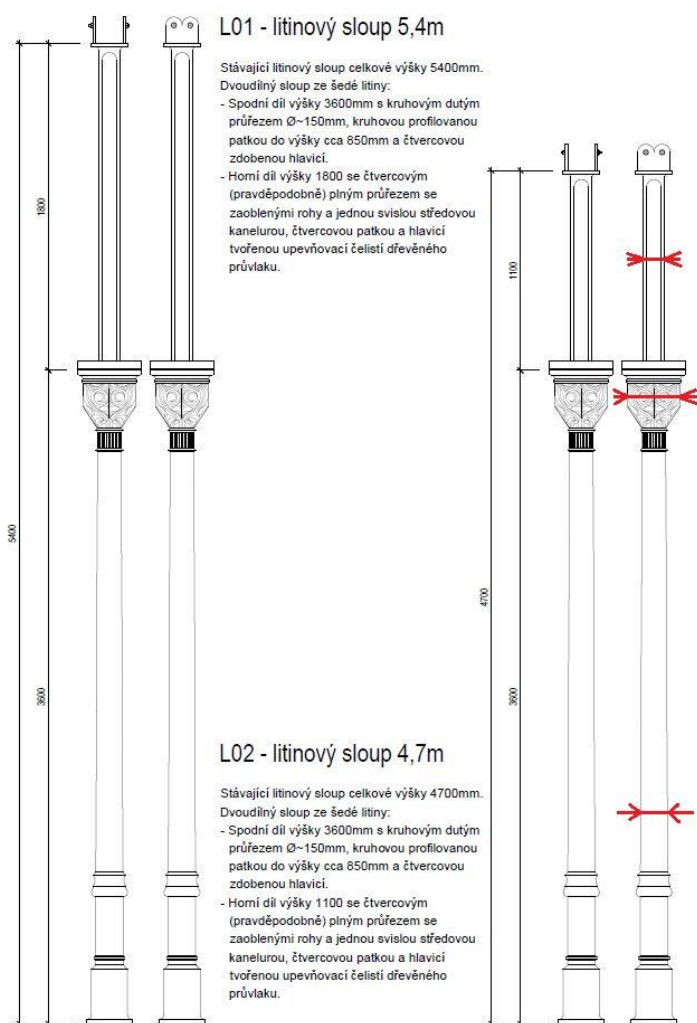
Jádrové vrty – prosím o upřesnění, do jakého materiálu vrty budou, v jaké výšce, přibližně kolik vrtů bude, horizontálně, vertikálně.

**Odpověď č.51:**

*Jedná se o 84 ks horizontálních jádrových vrtů do smíšeného zdiva š. 0,8m, DN ≤ 35mm.*

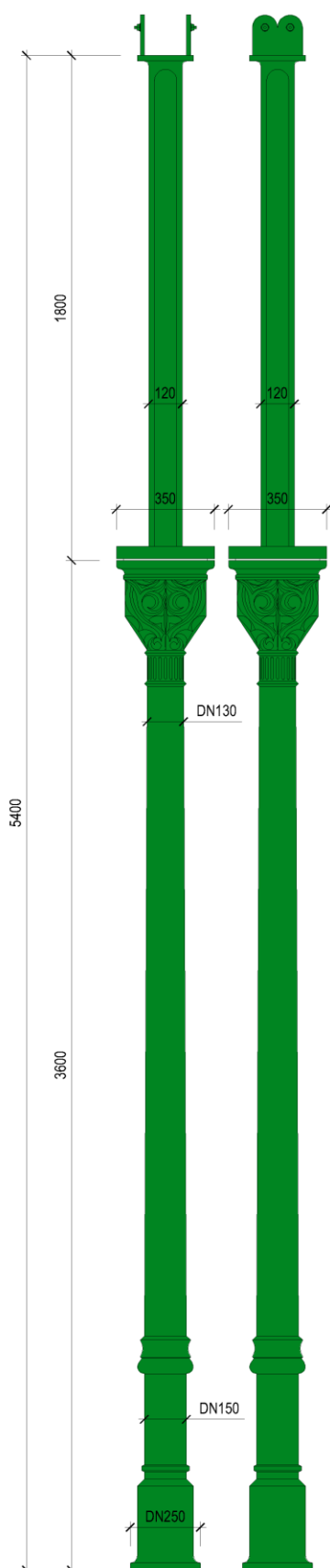
**Dotaz č.52:**

Litinové sloupy na nástupišti – prosíme o upřesnění rozměrů - vnější průměr válcové plochy sloupu, délka hrany zdobené hlavice a délka hrany kratšího sloupu. Případně jestli nemáte podrobnější výkres, kde by bylo více rozměrů (přesnější rozměry jsou potřeba pro určení spotřeby materiálu a následnou cenu).



### **Odpověď č.52:**

Vkládáme schema zaměření sloupů. Při oceňování je nutné počítat s 20% rezervou. Zaměření bylo provedeno pro účely dokumentace provedení stavby, ne dílenské dokumentace. Bez rozebrání nelze ověřit vnitřní rozměry sloupu.



## L01 - litinový sloup 5,4m

Stávající litinový sloup celkové výšky 5400mm.  
Dvoudílný sloup ze šedé litiny:

- Spodní díl výšky 3600mm s kruhovým dutým průřezem  $\varnothing \sim 150\text{mm}$ , kruhovou profilovanou patkou do výšky cca 850mm a čtvercovou zdobenou hlavicí.
- Horní díl výšky 1800 se čtvercovým (pravděpodobně) plným průřezem se zaoblenými rohy a jednou svislou středovou kanelurou, čtvercovou patkou a hlavicí tvořenou upevňovací čelistí dřevěného průvlaku.



## L02 - litinový sloup 4,7m

Stávající litinový sloup celkové výšky 4700mm.  
Dvoudílný sloup ze šedé litiny:

- Spodní díl výšky 3600mm s kruhovým dutým průřezem  $\varnothing \sim 150\text{mm}$ , kruhovou profilovanou patkou do výšky cca 850mm a čtvercovou zdobenou hlavicí.
- Horní díl výšky 1100 se čtvercovým (pravděpodobně) plným průřezem se zaoblenými rohy a jednou svislou středovou kanelurou, čtvercovou patkou a hlavicí tvořenou upevňovací čelistí dřevěného průvlaku.

**Dotaz č.53:**

Špaletová okna – předkládáme, že horní vnitřní nadsvětlíky budou všude obloukové jako vnější nadsvětlíky a se stejným členěním? Mají být tyto vnitřní horní nadsvětlíky otvíravé nebo fixní? Některé nadsvětlíky jsou vysoké a nešli by udělat jako sklopné (kvůli kování), tak zda mají být všechny právě fixní?

**Odpověď č.53:**

*Špaletová okna budou s horním fixním obloukovým nadsvětlíkem. Vnitřní nadsvětlík nemá shodné členění jako exteriérový, jako typické okno pro nacenění lze použít např. okno z inventarizace prvků 1NP.TO.11/1-2.*

**Dotaz č.54:**

Revizní dvířka – revizní dvířka v listě SO 01-21-01 pod označením S02-S08 a S12-S14 – při srovnání pohledů pouze nástupiště (výkres SO\_012101 E.2.1.2.02 Navrhovaný stav) a výpravní budovy (výkresy 221-225\_Pohled\_S\_cast\_A-E) se jeví tyto dvířka jako duplicitní s těmi, které jsou ve výkazu výměr v listě SO 28-71-28.02 a také ve výpisu ostatních prvků. Prosím tedy o upřesnění, případně o vymazání z rozpočtu SO 01-21-01.

**Odpověď č.54:**

*Viz odpověď č.47.*

**Dotaz č.55:**

List SO 28-7-28.99 – pol.11 – Zřízení provizorních rozvodů klimatizace objektu – prosíme o doplnění informací, hlavně:

- Upřesnění klimatizačních jednotek (split, multisplit ...), jejich počet (případně počet venkovních a vnitřních jednotek, jaké je jejich napojení – kolik vnitřních jednotek je napojeno na venkovní jednotku)
- Délka rozvodů pro chladivo
- Jaké chladivo/freon a kolik toho chladiva bude

V popisu této položky je i odkaz na Přílohu 09 Ostatní náklady. Můžete, prosím, sdělit, kde tuto přílohu najdeme?

**Odpověď č.55:**

*Viz odpověď č.31.*

**Dotaz č.56:**

K nástupišti jsme dostali v předané PD doklady - vyjádření orgánů státní správy, obdržíme tyto vyjádření i k výpravní budově?

**Odpověď č.56:**

*K části výpravní budovy přikládáme stanoviska, jež jsou finální.*

*Informujeme, že stále v procesu jsou stanoviska od Památkářů, ČD a MgM Teplice odboru výstavby.*



### **Další sdělení zadavatele:**

Jako příloha tohoto Dodatku přikládáme aktualizovanou PDPS, kde jsou zapracovány veškeré změny v souladu s dosud zveřejněnými odpověďmi.

Dále byly ze soupisu prací vyjmuty následující SO/PS:

PS 01-25-01 Úprava kabelů SŽ (SŽDC)

PS 01-25-02 Úprava kabelů ČD-T

PS 01-25-03 Úprava kabelů ČEZ

PS 01-25-04 Úprava kabelů TMCZ

PS 01-25-05 Úprava kabelů ČRA

PS 01-25-06 Úprava kabelů MV ČR

SO 01-15-01 Úprava sítí CETIN

V souvislosti s vyjmutím uvedených SO/PS dochází ke změně předpokládané hodnoty zakázky, nemění se však závazná zadávací podmínka, že nejvyšší přípustná nabídková cena (bez DPH) je 279 534 723,- Kč.

### **Zadavatel mění znění Pokynů pro dodavatele takto:**

Čl. 5.3:

Původní text

**„Zadavatel nesděljuje výši předpokládané hodnoty zakázky. Zadavatel stanovuje závaznou zadávací podmínku tak, že částka 279 534 723,- Kč je nejvyšší přípustnou nabídkovou cenou (bez DPH), a to pod sankcí vyloučení z další účasti v zadávacím řízení. Zadavatel upozorňuje, že výše uvedená nejvyšší přípustná nabídková cena není předpokládanou hodnotou veřejné zakázky. Uvedená nejvyšší přípustná nabídková cena je o cca 6 % vyšší než předpokládaná hodnota veřejné zakázky, jež byla zadavatelem stanovena před zahájením zadávacího řízení, a od které byla odečtena předpokládaná hodnota změn závazků ze smlouvy, jejichž možnost je v zadávací dokumentaci vyhrazena podle § 100 odst. 1 ZZVZ.“**

se nahrazuje textem

**„Zadavatel nesděljuje výši předpokládané hodnoty zakázky. Zadavatel stanovuje závaznou zadávací podmínku tak, že částka 279 534 723,- Kč je nejvyšší přípustnou nabídkovou cenou (bez DPH), a to pod sankcí vyloučení z další účasti v zadávacím řízení. Zadavatel upozorňuje, že výše uvedená nejvyšší přípustná nabídková cena není předpokládanou hodnotou veřejné zakázky. Uvedená nejvyšší přípustná nabídková cena je o cca 15 % vyšší než předpokládaná hodnota veřejné zakázky, jež byla zadavatelem stanovena před zahájením zadávacího řízení, a od které byla odečtena předpokládaná hodnota změn závazků ze smlouvy, jejichž možnost je v zadávací dokumentaci vyhrazena podle § 100 odst. 1 ZZVZ.“**

V souvislosti s výše uvedenými změnami v tomto Dodatku a se změnami uvedenými v přechozích Dodatcích zadavatel zároveň přiměřeně prodlužuje lhůtu pro podání nabídek. Prodloužení o 37 pracovních dnů je přiměřené vzhledem k povaze změny (rozsáhlé změny v projektové dokumentaci, vyjmutí některých SO/PS ze soupisu prací a změna Pokynů pro dodavatele), neboť ji lze považovat za takovou změnu, která může rozšířit okruh možných dodavatelů a vyvolává tak potřebu prodloužení lhůty pro podávání nabídek tak, aby od okamžiku změny činila nejméně celou původní délku lhůty pro podání nabídek. Posunem o nejméně celou původní délku lhůty pro podání nabídek zadavatel zároveň kompenzuje skutečnost, že veškeré odpovědi v tomto Dodatku jsou zveřejněny v náhradní lhůtě.

Zadavatel v souladu s ustanovením § 212 odst. 4 zákona, provede současně zde uvedené úpravy v uveřejněném vyhlášení. Formulář „F14 - Oprava - Oznámení změn nebo dodatečných informací“ bude uveřejněn na webovém portálu [www.vestnikverejnychzakazek.cz](http://www.vestnikverejnychzakazek.cz).

Změny se týkají těchto ustanovení původního Oznámení o zahájení zadávacího řízení (původní datum 30.09.2021 bylo v rámci Vysvětlení ZD č.3 posunuto na 01.10.2021 a v rámci Vysvětlení ZD č.5 posunuto na 18.10.2021):



#### II.2.14) Další informace:

Text:

*Zadavatel nesděljuje výši předpokládané hodnoty zakázky. Nejvyšší přípustná nabídková cena 279 534 723,- Kč bez DPH je o cca 6% vyšší než předpokládaná hodnota veřejné zakázky, jež byla zadavatelem stanovena před zahájením zadávacího řízení, a od které byla odečtena předpokládaná hodnota změn závazků ze smlouvy, jejichž možnost je v zadávací dokumentaci vyhrazena podle § 100 odst. 1 ZZVZ.*

Nahrazen textem:

*Zadavatel nesděljuje výši předpokládané hodnoty zakázky. Nejvyšší přípustná nabídková cena 279 534 723,- Kč bez DPH je o cca 15% vyšší než předpokládaná hodnota veřejné zakázky, jež byla zadavatelem stanovena před zahájením zadávacího řízení, a od které byla odečtena předpokládaná hodnota změn závazků ze smlouvy, jejichž možnost je v zadávací dokumentaci vyhrazena podle § 100 odst. 1 ZZVZ.*

#### IV.2.2) Lhůta pro doručení nabídek nebo žádostí o účast

Datum: 30 / 09 / 2021 nahrazeno: **29 / 10 / 2021** Čas: 09:00

#### IV.2.7) Podmínky pro otevírání nabídek

Datum: 30 / 09 / 2021 nahrazeno: **29 / 10 / 2021** Čas: 09:00

*Zadavatel tímto svým rozhodnutím – provedením úprav – je přesvědčen, že vytvořil optimální podmínky jednotlivým uchazečům pro kvalitní zpracování nabídek při respektování všech zákonných požadavků.*

Přílohy:

- 1) Opravená PDPS (včetně stanovisek dle odpovědi č.56) – tři soubory ZIP
- 2) Soubor TEPLICE R1 Pokyny pro dodavatele\_opr1 ve formátu WORD
- 3) Opravený soupis prací ve formátu XLS a XDC

**Ing. Libor Kuta**

vedoucí oddělení zadávání investic odboru investičního  
na základě „Pověření“ č. 1937 ze dne 2.7.2015  
Správa železnic, státní organizace